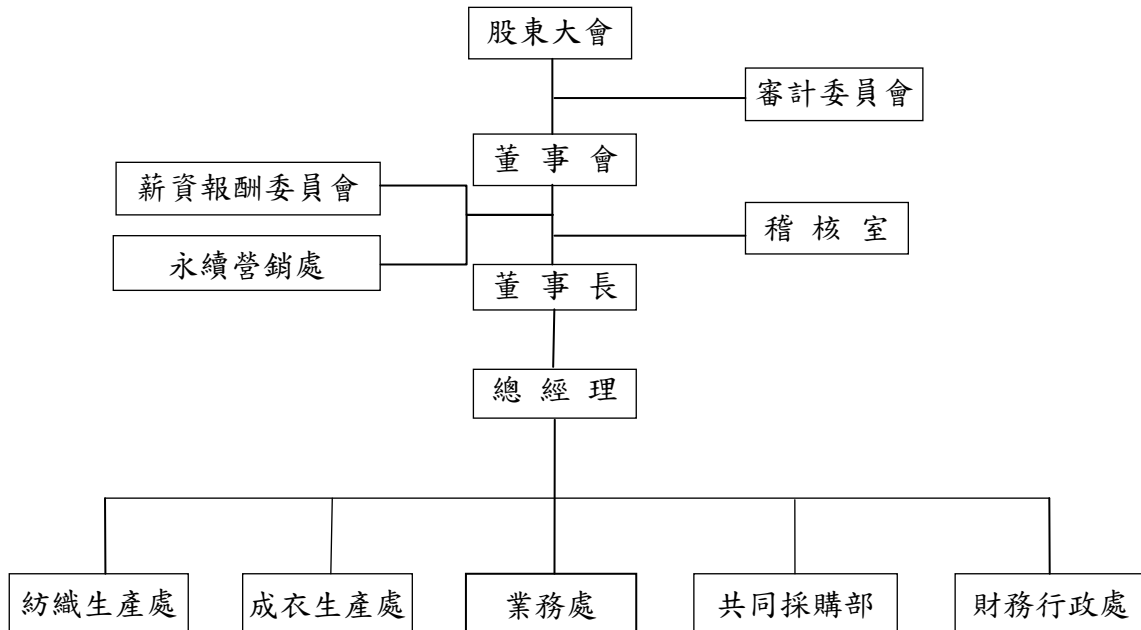


## 公司組織架構、董事、經理人之簡歷及權責

### 一、組織系統：

#### (一) 組織結構

#### 年興紡織股份有限公司



#### (二) 各主要部門所營業務

部門名稱		工作職掌
稽核室		內部控制與內部稽核
紡織生產處	研發部	研究發展
	後龍紡織廠	紡紗、染織、染整及工程
	墨西哥紡織廠	紡紗、染織、染整及工程
	賴索托紡織廠	紡紗、染織、染整及工程
成衣生產處	賴索托三廠	成衣生產管理
	越南寧平廠	成衣生產管理
業務處	紡織業務部	牛仔布及環錠紗業務行銷
	成衣業務部	牛仔及針織成衣業務行銷
	商品開發部	商品開發、行銷設計
	共同採購部	採購
財務行政處	財務部	財務、會計、股務、投資開發
	管理部	行政、總務、人力資源、船務、資訊技術
永續營銷處	品保部	成衣品質管理
	工業工程部	成衣製程優化
	永續環境組	化驗管理、能源管理、廢棄物排放、環保製程
	人權發展組	員工福祉、社區關懷、教育訓練

## 二、董事、經理人之簡歷及權責

(一) 董事會權責：本公司之董事會應指導公司策略、監督管理階層、對公司及股東負責，其公司治理制度之各項作業與安排，應確保董事會依照法令、公司章程之規定或股東會決議行使職權。

### 1、董事會成員簡歷

111 年 4 月 25 日

職稱	姓名	性別 年齡	國籍或 註冊地	初次選任 日期	選(就)任 日期	任期	選任時持有股份		現在持有股數		配偶、未成年子女 現在持有股份		利用他人名義 持有股份		主要經(學)歷	目前兼任本 公司及其他 公司之職務	具配偶或二親等以內關 係之其他主管、董事或 監察人			備註 (註十二)
							股數	持股比率	股數	持股比率	股數	持股比率	股數	持股比率			職稱	姓名	關係	
董事長	陳朝國	男 51	中華民國	80.6.10 (註一)	109.6.16 (109.6.16)	3年	8,797,017	4.44%	4,399,017	2.13%	0	0%	0	0%	美國加州大學企 管系	註二	無	無	無	
董事	蔡樹軒	男 55	中華民國	92.5.13	109.6.16 (109.6.16)	3年	24,150	0.01%	514,150	0.25%	698,000	0.34%	0	0%	勤業會計師事務 所領組 至興實業股份有 限公司財務經理 東吳大學會計系	註三	無	無	無	
董事	秋禎投資 (股)公司	-	中華民國	95.6.14 (註四)	109.6.16 (109.6.16)	3年	9,253,292	4.67%	9,253,292	4.47%	不適用	不適用	0	0%	不適用	不適用	不適用	無		
	代表人： 陳仁洲	男 45	中華民國	92.5.13 (註五)	109.6.16 (109.6.16)	3年	127,827	0.06%	387,827	0.19%	669	0%	0	0%	倍利證券(股)公司 研究員 美國南加州大學 企管系	註五	無	無	無	
董事	周泰源	男 50	中華民國	104.6.15	109.6.16 (109.6.16)	3年	0	0%	380,000	0.18%	0	0%	0	0%	勤業會計師事務 所副領組 淡江大學會計系	註六	無	無	無	
董事	黃士坤	男 73	中華民國	81.3.26	109.6.16 (109.6.16)	3年	259,602	0.13%	259,602	0.13%	36,599	0.02%	0	0%	年興紡織(股)公司 紡織事業部總經 理 台元紡織(股)公司 課長 逢甲大學紡織工 程學系	註七	無	無	無	

(接次頁)

(承前頁)

職稱	姓名	性別 年齡	國籍或 註冊地	初次選任 日期	選(就)任 日期	任期	選任時持有股份		現在持有股數		配偶、未成年子女 現在持有股份		利用他人名義 持有股份		主要經(學)歷	目前兼任本 公司及其他 公司之職務	具配偶或二親等以內 關係之其他主管、董 事或監察人			備註 (註十二)
							股數	持股比率	股數	持股比率	股數	持股比率	股數	持股比率			職稱	姓名	關係	
董事	方榮華	男 62	中華民國	109.6.16	109.6.16 (109.6.16)	3年	0	0%	230,000	0.11%	0	0%	0	0%	年興紡織美非產 區協理 瓜地馬拉指參學 院	註八	無	無	無	
獨立董事	楊轟烽	男 60	中華民國	109.6.16	109.6.16 (109.6.16)	3年	0	0%	0	0%	0	0%	0	0%	建鴻聯合會計師 事務所會計師 國立成功大學企 業管理學系	註九	無	無	無	
獨立董事	洪嘉鴻	男 62	中華民國	89.3.13	109.6.16 (109.6.16)	3年	395	0%	0	0%	0	0%	0	0%	泓嘉法律事務所 律師 司法官訓練所第 23期	註十	無	無	無	
獨立董事	詹文雄	男 51	中華民國	109.6.16	109.6.16 (109.6.16)	3年	0	0%	0	0%	0	0%	0	0%	芯鼎科技股份有 限公司董事長兼 總經理、新應材股 份有限公司董事 長 台灣大學國際企 業管理所	註十一	無	無	無	

註：一、陳朝國於 80.6.10 當選為董事，但 88.4.14 因個人事務繁忙辭去董事之職務，89.8.22 改選時當選為董事，98.6.16 改選時榮淵投資(股)公司當選為董事其為法人代表人，104.6.15 改選時當選為董事，105.11.8 因個人健康因素辭去董事之職務，109.6.16 改選時當選為董事。

二、年興國際投資(股)公司、年興國際(維京群島)公司、年興國際(百慕達)公司、年興國際(薩摩亞)公司、鳳凰開發行銷(股)公司、年興製衣(寧平)責任有限公司、至興製衣(柬埔寨)公司、福爾摩莎紡織公司、C&Y GARMENT COMPANY (PTY) LTD、年興國際(賴索托)公司、全球成衣公司、榮鋒國際公司等公司之董事長。

三、年興紡織(股)公司總經理；年興國際投資(股)公司、年興國際(維京群島)公司、年興國際(百慕達)公司、年興國際(薩摩亞)公司、鳳凰開發行銷(股)公司、福爾摩莎紡織公司、C&Y GARMENT COMPANY (PTY) LTD、年興國際(賴索托)公司、全球成衣公司、榮鋒國際公司、玉晟生技投資(股)公司等公司之董事。

四、秋禎投資(股)公司於 95.6.14 當選為監察人，直至 109.6.16 改選時當選為董事。

五、陳仁洲於 92.5.13 當選為董事，直至 109.6.16 改選時秋禎投資(股)公司當選為董事其為法人代表人；年興紡織(股)公司紡織業務處協理；年興國際投資(股)公司、昇洲投資(股)公司之董事及秋禎投資(股)公司、錦霞投資(股)公司之監察人。

六、年興紡織(股)公司紡織產銷支援處協理；年興國際(維京群島)公司、年興國際(百慕達)公司、年興國際(薩摩亞)公司、鳳凰開發行銷(股)公司等公司之董事；年興國際投資(股)公司之監察人。

七、黃士坤於 81.3.26 當選為董事至 101.6.15 屆滿解任董事，107.6.12 改選時當選為董事。

八、年興紡織墨西哥產區協理。

九、建鴻聯合會計師事務所會計師。

- 十、泓嘉法律事務所律師兼所長、財團法人法治暨人權基金會董事長、財團法人瑪利亞社會福利基金會董事；洪嘉鴻於 89.3.13 當選為監察人，95.6.14 改選時當選為董事至 101.6.15 屆滿解任董事，109.6.16 改選時當選為獨立董事。
- 十一、映泰股份有限公司獨立董事、芯鼎科技股份有限公司、凌陽科技股份有限公司、新應材貿易(廣州)有限公司、彥文資產管理顧問(股)公司等公司董事、新應材股份有限公司、佳能企業股份有限公司、歐普仕化學科技股份有限公司、歐利得材料科技(股)公司等公司法人董事代表人、海悅國際開發股份有限公司監察人。
- 十二、董事長與總經理或相當職務者（最高經理人）為同一人、互為配偶或一親等親屬時，應揭露其原因、合理性、必要性及因應措施（例如增加獨立董事席次，並應有過半數董事未兼任員工或經理人等方式）之相關資訊。

## (二) 總經理、副總經理、協理、各部門及分支機構主管資料

111 年 4 月 25 日

職 稱	國 籍	姓 名	姓 別	選(就)任日期	持 有 股 份		配 偶、未 年 成 子 女 持 有 股 份		利 用 他 人 名 義 持 有 股 份		主 要 經(學)歷	目 前 兼 任 其 他 公 司 之 職 務	具 配 偶 或 二 親 等 以 內 關 係 之 經 理 人			備 註 (註四)
					股 數	持 股 比 率	股 數	持 股 比 率	股 數	持 股 比 率			職 稱	姓 名	關 係	
總經理	中華民國	蔡樹軒	男	104.04.01	514,150	0.25%	698,000	0.34%	0	0%	勤業會計師事務所領組 至興實業股份有限公司財 務經理 東吳大學會計系	註一	無			無
紡織生產處 協理	中華民國	李日照	男	108.11.07	270,000	0.13%	0	0%	0	0%	台元紡織(股)公司管理員 健行工專	無	無			無
紡織產銷支 援處 協理	中華民國	周泰源	男	107.11.08	380,000	0.18%	0	0%	0	0%	勤業會計師事務所副領組 淡江大學會計系	註二	無			無
紡織業務處 協理	中華民國	陳仁洲	男	109.07.01	387,827	0.19%	669	0%	0	0%	倍利證券(股)公司研究員 美國南加州大學企管系	註三	無			無
紡織業務處 協理	美國	許書華	男	109.07.01	0	0%	0	0%	0	0%	普威實業股份有限公司 業務 美國紐澤西州立羅格斯大 學機械工程系	無	無			無
墨西哥產區 協理	中華民國	方榮華	男	107.11.08	230,000	0.11%	0	0%	0	0%	瓜地馬拉指參學院 1994 年班 陸軍官校 70 年班	無	無			無
財務行政處 經理 (會計主管、 財務主管、公 司治理主管)	中華民國	劉恩孜	女	108.03.15	280,000	0.14%	0	0%	0	0%	勤業會計師事務所副理 台灣大學會計系碩士	無	無			無

註一：年興紡織(股)公司總經理；年興國際投資(股)公司、年興國際(維京群島)公司、年興國際(百慕達)公司、年興國際(薩摩亞)公司、鳳凰開發行銷(股)公司、福爾摩莎紡織公司、C&Y GARMENT COMPANY (PTY) LTD、年興國際(賴索托)公司、全球成衣公司、榮鋒國際公司、玉晟生技投資(股)公司等公司之董事。

註二：年興紡織(股)公司紡織產銷支援處協理；年興國際(維京群島)公司、年興國際(百慕達)公司、年興國際(薩摩亞)公司、鳳凰開發行銷(股)公司等公司之董事；年興國際投資(股)公司之監察人。

註三：年興紡織(股)公司紡織業務處協理；年興國際投資(股)公司、昇洲投資(股)公司之董事及秋禎投資(股)公司、錦霞投資(股)公司之監察人。

註四：總經理或相當職務者(最高經理人)與董事長為同一人、互為配偶或一親等親屬時，應揭露其原因、合理性、必要性及因應措施(例如增加獨立董事席次，並應有過半數董事未兼任員工或經理人等方式)之相關資訊。